

# Le trèfle d'eau

*Zones humides, zones utiles ... Ces milieux riches et complexes jouent un rôle central dans la préservation et la régulation de la ressource en eau et sont supports de nombreux services. En moyenne montagne les sagnes contribuent entre autres à sécuriser la ressource en herbe en périodes sèches et deviennent de plus en plus précieuses pour l'élevage, à condition de respecter leurs particularités. Elles sont aussi le lieu de découvertes et de rencontres parfois inattendues. Ci-dessous un petit tour d'horizon des actions menées au cours de l'année 2019 dans le cadre de l'appel à projets Biodiversité des tourbières du Massif central, témoignant encore une fois des ressources parfois insoupçonnées des zones humides...*

## Restauration en cours

*Des travaux de restauration ont débuté sur une ferme de Margeride, autour d'objectifs partagés.*

Suite à une visite-conseil, un diagnostic plus complet a été proposé et réalisé en 2017 et 2018 dans le cadre de l'accompagnement d'étudiants du lycée agricole de St Chély d'Apcher en projet tutoré. Cette phase de diagnostic a permis de préciser l'historique de la gestion du site, le fonctionnement écologique des zones humides, identifier les sources de dysfonctionnement et proposer des mesures de restauration.

Sur la base de ce travail collaboratif, le service Sagne 48 et l'agricultrice ont travaillé de concert pour préciser les travaux et arrêter les choix techniques. Validées en juillet 2019 suite au dépôt d'un dossier FEADER, certaines opérations ont débuté à l'automne ; d'autres seront finalisées en 2020.

### Le contexte

La ferme présente un îlot principal d'un seul tenant, avec une zone humide de fond de vallon associée à un ruisseau. Les milieux humides constituent ainsi une forme de barrière naturelle centrale. Des travaux relativement anciens ont conduit à un ensemble de problématiques (incision du lit, berges effondrées, ralentissement du débit, réchauffement, colmatage, borbiers, parasitisme etc.), qui peuvent se résumer en une suite de causes à effets.

Nécessairement global, le projet de restauration, en s'appuyant sur la restauration du fonctionnement naturel des milieux humides, vise une gestion pastorale durable, elle même favorable à l'état de conservation et à la fonctionnalité du ruisseau et des milieux humides associés.

**L'idée centrale est bien de s'appuyer sur les capacités de résilience des milieux pour améliorer à la fois l'état de conservation des milieux et l'activité pastorale.**



*Photos avant et après aménagement d'un passage à gué (automne 2019). Les vaches ont très vite pris l'habitude d'y passer même en l'absence des clôtures pour protéger les berges.*

### Les opérations en cours

*Mise en défens du ruisseau associée à des passages aménagés (passages à gué et passerelles) et à l'aménagement de points d'eau hors zone humide (pompe solaire, pompes à museaux et restauration d'abreuvoirs existants). Aménagements sur zones humides pour passage du bétail et tracteur. Le projet fait l'objet d'un suivi commun régulier.*

## Programme Tourbières Massif central, la suite



*Point-étape des actions engagées depuis 2016 par le Conservatoire en Lozère, dans le cadre de l'appel à projets « Biodiversité des tourbières du Massif central ».*

### Études et travaux

Au cours de l'année 2019, 2 nouvelles notices de gestion ont été réalisées en têtes de bassin de la Truyère et de la Colagne. Ainsi, depuis 2016, 12 sites ont fait l'objet de diagnostics approfondis et de préconisations précises sur le territoire du SAGE Lot amont. Parmi ces tourbières, 8 font partie du réseau SAGNE 48. S'appuyant sur le partage d'objectifs communs et sur la construction de partenariats à long terme avec les gestionnaires, un accompagnement technique est proposé pour mettre en œuvre et conforter une gestion adaptée et pérenne.

Des travaux de restauration ont été engagés sur une tourbière en forêt domaniale, en coordination avec l'ONF, gestionnaire du site, et l'appui du syndicat mixte Lot Dourdou (travaux co-financés dans le cadre du Plan pluriannuel de gestion du Lot). Des dossiers de demande de subvention FEADER ont par ailleurs été déposés par des éleveurs du réseau pour la restauration de deux tourbières via des aménagements éco-pastoraux. Ces dossiers ont reçu un avis favorable des services instructeurs et les travaux définis pourront débuter en 2020.



Tourbière de Lou Devez : coupes d'épicéas en cours le 06/09/2019. Des placettes de suivi botaniques ont été mises en place sur le site avant les travaux pour contribuer aux retours d'expériences.

### Expérimentation et matériel à disposition



**Vous aimeriez avoir une idée plus précise de certaines techniques pour aménager des points d'eau adaptés au fonctionnement des milieux ? Vous souhaitez tester des dispositifs, vérifier leur faisabilité sur site ?**

**Le Conservatoire met à disposition des adhérents partenaires deux pompes à museaux et un filtre décanteur Lhéritier®, permettant une prise d'eau sur des mares, sources et petits ruisseaux.**

**N'hésitez-pas à nous solliciter !**

### Des suivis botaniques, pourquoi faire ?

Avec 30 zones humides équipées de dispositifs de suivis botaniques - pour certains depuis plus de 20 ans - un état des lieux des suivis s'est avéré indispensable pour une meilleure planification des actions et poursuivre le travail d'analyse et la valorisation des résultats en lien avec l'avancée des connaissances.

Sites bien connus, avec une gestion stable : fonction de veille (sites pilotes, suivi de l'évolution de la végétation au regard du changement climatique).

Sites avec un enjeu patrimonial ciblé (espèces) : fonction de surveillance

Sites avec travaux ou changements de gestion récents : suivis réalisés pour évaluer la pertinence des travaux réalisés (retours d'expérience).

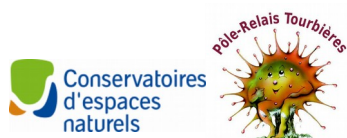
## Tourbières et autres zones humides : des regards croisés pour un enjeu collectif

En complément des sorties et journées techniques régulièrement animées au sein du réseau (éleveurs, étudiants futurs gestionnaires, forestiers, grand public), de nouvelles actions à l'attention de publics spécifiques ont été proposées en 2019.

### « Mieux connaître

#### ... pour mieux sensibiliser »

Une formation a été organisée à l'automne pour les accompagnateurs et accompagnatrices moyenne montagne et autres professionnels de l'animation nature. L'objectif : apporter des éléments de connaissance actualisés sur les milieux tourbeux pour favoriser, par effet « boule de neige », une meilleure prise en compte des tourbières par la population en général. Cette session, co-animée avec Francis Muller, directeur du Pôle-relais Tourbières, a réuni 9 participants.



Les accompagnateurs moyenne montagne et animateurs nature sur le terrain. Tourbière de Pouchiou, 25/09/2019

**Entre 2016 et 2019, 10 sessions techniques/formations et 14 animations grand public ont été organisées dans le cadre du programme Tourbières.**

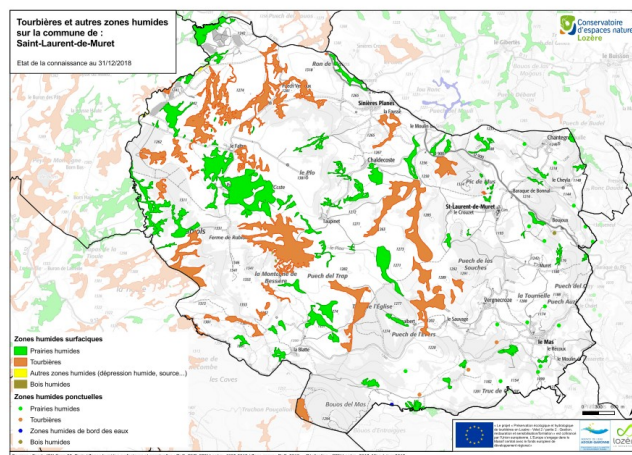
**Plus de 550 personnes ont participé à ces différentes actions.**

### « Mieux connaître

#### ... pour mieux gérer le territoire »

Sur la base des derniers travaux d'inventaires, les cartes des zones humides de 12 communes ont été actualisées et envoyées aux communes concernées en complément du document « Collectivités et zones humides » édité en 2017.

Les élus de 32 collectivités – 28 communes et 4 communautés de communes - ont également été invités à participer à des sorties sur le terrain sur la thématique des tourbières pour favoriser une meilleure prise en compte dans l'aménagement du territoire.



### De futurs gestionnaires en chantier

Dans le cadre d'un partenariat avec le lycée agricole de St Chély d'Apcher, des étudiants BTS Gestion et Protection de la nature, mis en condition professionnelle, ont été chargés de planifier et organiser des travaux de gestion sur une tourbière gérée par des éleveurs du réseau. Le chantier a été réalisé le 10 septembre 2019 par 20 étudiants.

## Nature, sagnes et découvertes

Entre animations, chantiers de bénévoles ou chantiers-écoles, journées techniques ou balades sensibles, les tourbières offrent un univers original pour partager observations, découvertes... et émotions. Indisciplinées, un peu sauvages, elles nous amènent aussi à nous questionner sur notre rapport à la nature.

Les tourbières de Lajo ont ainsi été l'objet, en 2019, d'une démarche de création originale grâce à la proposition de deux artistes, Dominique Brun et Denis Tricot.

« L'Expérience sensible sur les tourbières de Lajo s'inscrit dans une réflexion en recherche/action sur la contribution de l'art contemporain à la lutte contre le dérèglement climatique et l'effondrement de la biodiversité. Elle a aussi été plus particulièrement conçue et réalisée pour mettre en lumière le travail de protection développé sur les tourbières de Lajo depuis plus de 20 ans » (D. Brun, 2019).

Ce projet a naturellement fait l'objet d'une coordination étroite entre les artistes, le Cen et la commune de Lajo. Des animations originales sur les tourbières ont été proposées durant l'été en complémentarité avec le travail de création. L'implication de l'équipe municipale et des habitants du village a largement contribué au succès du projet. Plus de 80 personnes ont participé aux temps forts (journée inaugurale et sorties) de l'exposition installée au cœur du village pendant l'été.

*Un grand merci aux artistes et aux bénévoles !*



**Fin 2019, sur le bassin Adour-Garonne du département, 38 gestionnaires sont engagés dans le réseau SAGNE 48 pour mettre en œuvre une gestion pérenne sur 426 hectares de zones humides répartis sur 59 sites.**

**Sur l'ensemble du département, 48 gestionnaires de zones humides - éleveurs, forestiers, communes, propriétaires privés - sont partenaires du Conservatoire pour la gestion durable de 601 hectares de tourbières et autres milieux humides au sein de 75 sites couvrant 1598 hectares au total.**

*Le service SAGNE 48 est une cellule d'assistance technique zones humides du bassin Adour Garonne.*

**SAGNE 48 est animé par :**

**avec le concours de :**



**Conservatoire d'espaces naturels de Lozère**  
5 bis impasse Félix Remise 48000 Mende  
04.66.49.28.78  
conservatoire@cen-lozere.org  
www.cen-lozere.org



"Le Projet "Préservation écologique et hydrologique de tourbières en Lozère - Volet 2 / partie 2 : Gestion, restauration et sensibilisation/formation" est cofinancé par l'Union européenne. L'Europe s'engage dans le Massif central avec le fonds européen de développement régional"

Lettre d'information diffusée auprès des adhérents et partenaires du réseau  
ISSN 2114-9313  
Directeur de la publication : A. Lagrave  
Rédaction : A. Rémond, C. Lacoste  
IPNS

